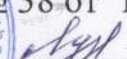


**СОГЛАСОВАНО:**

Общим собранием работников  
МБДОУ детского сада для детей раннего  
возраста № 38  
Протокол № 2  
От 15.04.2024г.

**УТВЕРЖДЕНО:**

Приказом и.о. заведующего МБДОУ  
детского сада для детей раннего  
возраста № 38 от 17.04.2024г. № 7  
 - А.А.Лузгина



**Отчет о результатах самообследования  
муниципального бюджетного дошкольного образовательного  
учреждения детского сада для детей раннего возраста № 38  
города Ангарска**

**за 2023 год**

**г. Ангарск**

## Содержание:

1. Оценка образовательной деятельности .....	3
2. Оценка системы управления.....	6
3. Оценка содержания и качества подготовки обучающихся .....	9
4. Оценка организации учебного процесса .....	11
5. Оценка востребованности выпускников .....	16
6. Оценка кадрового обеспечения .....	16
7. Оценка учебно-методического обеспечения.....	21
8. Оценка библиотечно-информационного обеспечения .....	22
9. Оценка материально – технической базы .....	23
10. Оценка функционирования внутренней системы оценки качества образования .....	30 30
Анализ показателей деятельности учреждения.....	32

## Общие сведения об образовательной организации

Наименование образовательной организации	Муниципальное бюджетное дошкольное образовательное учреждение детский сад для детей раннего возраста № 38 города Ангарска (МБДОУ детский сад для детей раннего возраста № 38)
Руководитель	Павлуцкая Наталья Валерьевна
Адрес организации	Юридический адрес: Российская Федерация, Иркутская область, г. Ангарск, квартал 82, дом 15
Телефон, факс	8 3955 53-69-47
Адрес электронной почты	mdou_38_ang@mail.ru
Учредитель	Ангарский городской округ
Дата создания	1963 г.
Лицензия	Серия 38Л01 № 0003404 Регистрационный № 9077 от 24.03.2016 г.

### 1. Оценка образовательной деятельности

Плановая мощность МБДОУ - 6 групп, наполняемость – 100 человек. На 01.01.2023, в МБДОУ функционирует 5 групп - 85 детей, закрытие одной группы связано с недоукомплектованностью детьми.

Списочный состав на 01.09.2024 г. – 85 детей (таблица 1)

Таблица 1

№ группы	Возраст	Количество детей в группе
1	Вторая группа раннего возраста (1-2)	16
2	Вторая группа раннего возраста (1-2)	16
5	Первая младшая группа (2-3)	18
6	Первая младшая группа (2-3)	18
4	Вторая младшая группа (3-4)	17

Содержание образовательного процесса в учреждении обеспечивает развитие личности детей с 1,6 до 4 лет и определяется Основной образовательной программой дошкольного образования (далее ООП ДО) (приказ от 31.08.2023г. №1) разработанной в соответствии с федеральным государственным образовательным стандартом дошкольного образования (утвержден приказом Минобрнауки России от 17 октября 2013 г. № 1155, зарегистрировано в Минюсте России 14 ноября 2013 г., регистрационный № 30384; в редакции приказа Минпросвещения России от 8 ноября 2022 г. № 955, зарегистрировано в Минюсте России 6 февраля 2023 г., регистрационный № 72264) и федеральной образовательной программой дошкольного образования (далее ФОП ДО) (утверждена приказом Минпросвещения России от 25 ноября 2022 г. № 1028, зарегистрировано в Минюсте России 28 декабря 2022 г., регистрационный № 71847).

В связи с переходом с 01.09.2023г. на ФОП ДО в период с 10.01.2023г. по 31.08.2023г. была создана рабочая группа по разработке ООП ДО (приказ № 5-Б от 26.01.2023г «О создании рабочей группы по приведению ООП ДОУ в соответствие с ФОП ДО»). Разработано положение о рабочей группе, определен состав группы, в которую вошли педагоги, имеющие первую категорию, педагог-психолог, музыкальный руководитель, председателем рабочей группы был назначен заместитель заведующего по ВМР. Рабочей группой была разработана «Дорожная карта» (приказ № 7 от 09.02.2023г.) по внедрению образовательной программы дошкольного образования в соответствии с ФОП ДО. Рабочей группой была проведена экспертиза локальных нормативных актов на соответствие ФОП ДО, разработаны проекты локальных нормативных актов, также был разработан проект ООП ДО в соответствии с ФОП ДО представлен и утвержден на вводном пед.совете 31.08.2023г. Заведующим детским учреждением был проведен анализ укомплектованности штата для обеспечения реализации ФОП ДО. Проведен анализ образовательных потребностей и профессиональных затруднений педагогических работников по вопросам реализации ФОП ДО в



связи, с чем все педагоги (100%) прошли дополнительную профессиональную программу повышения квалификации: «Реализация федеральной образовательной программы дошкольного образования в дошкольной образовательной организации» в АНО ДПО «ОЦ Каменный город», изучив нормативно-правовые и методологические изменения в сфере дошкольного образования, проектирование образовательных программ с учетом ФОП: структуру ФОП ДО, адаптацию программы детского сада в соответствии с ФОП ДО, планирование работы педагогов в условиях ФОП.

Были проведены методические мероприятия:

- Пед. час «Внедрение ФОП ДО (переход дошкольных образовательных организаций на ФОП ДО: нормативная база, необходимые управленческие решения и методические шаги);
- Круглый стол «ФОП ДО. Первые шаги реализации»;
- Пед.совет «Речевое развитие детей раннего и дошкольного возраста в контексте ФОП ДО»

В ДОУ был проведен анализ предметно - пространственной развивающей среды в соответствии с методическими рекомендациями Минпросвещения по реализации ФОП ДО.

Результаты проведенного анализа были представлены на муниципальной профессиональной площадке эффективных управленческих и педагогических практик «Федеральная образовательная программа дошкольного образования - основа единого образовательного пространства». «Организация развивающей предметно-пространственной среды в соответствии с ФОП». В рамках стратегической сессии «Точки роста и магистральные направления единого образовательного пространства» на базе детского учреждения в рамках августовских чтений.

**Вывод:** образовательная деятельность в учреждении обеспечивает развитие личности детей с 1,6 до 4 лет и определяется ООП ДО разработанной в соответствии с ФГОС и ФОП ДО.

**Перспективы развития:** повышать профессиональную компетентность воспитателей по вопросам ФОП ДО. Расширять методическое обеспечение в соответствии с ФОП ДО.

## **2. Оценка системы управления**

Важным в системе управления ДОУ является создание механизма, обеспечивающего включение всех участников педагогического процесса в управление. Управленческая деятельность по своему характеру является деятельностью исследовательской и строится на основе отбора и анализа педагогической и управленческой информации.

*И структура* – органы самоуправления

- Общее собрание коллектива
- Педагогический совет
- Родительский комитет

Порядок выборов органов самоуправления и их компетенция определяются Уставом ДОУ и локальными актами.

В 2023 году прошли заседания Общего собрания коллектива, где рассматривались вопросы об итогах работы за летний оздоровительный период, о подготовки ДОУ к новому учебному году, об основных направлениях работы на новый учебный год. Рассматривали принятие локальных актов МБДОУ; о выполнении нормативных показателей и результатах финансово - хозяйственной деятельности ДОУ за год и статистический отчет (форма № 85-К) о выполнении Коллективного договора между администрацией и трудовым коллективом ДОУ, о выполнении соглашения по охране труда за 2023 и отчет комиссии по ОТ.

Педагогический совет Учреждения в 2023 году решал такие вопросы, как: принятие годового плана, повышение профессионального уровня и педагогического мастерства педагогов по социализации детей раннего и младшего дошкольного возраста через отобразительную, сюжетно-отобразительную (ролевую) игры, повышение профессиональной

компетентности воспитателей по обогащению (развитию) активного словаря детей через составление проектов по развитию речи и ознакомлению с окружающим.

*II структура* – административное управление, которое имеет несколько уровней линейного управления.

1 уровень – заведующий Павлуцкая Наталья Валерьевна.

Она осуществляет общее руководство детским садом в соответствии с законами и иными нормативными правовыми актами, Уставом ДОУ. Обеспечивает системную образовательную, воспитательную, методическую и административно-хозяйственную работу образовательного учреждения. Создает оптимальные условия для полноценного всестороннего развития и обучения воспитанников, охраны и укрепления их здоровья в соответствии с государственным образовательным стандартом и программами, реализуемыми в учреждении. В пределах своих полномочий распоряжается бюджетными средствами, обеспечивает результативность и эффективность их использования. Осуществляет комплектование учреждения детьми соответствующего возраста, заключает с родителями договор об образовании. Объект управления заведующего – весь коллектив.

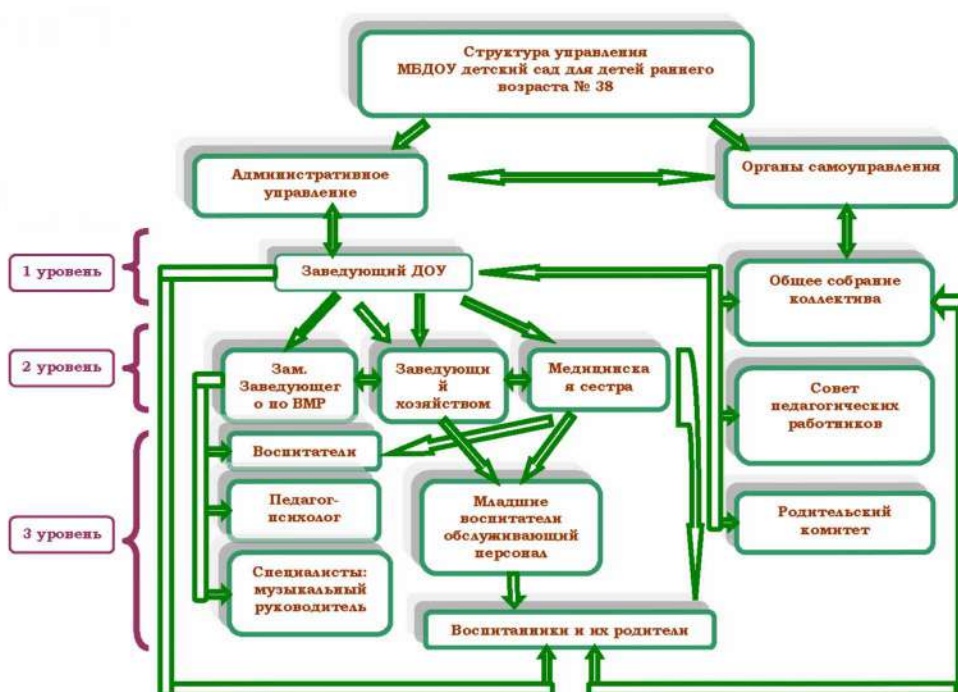
2 уровень – заместитель заведующего по ВМР Лузгина Анжела Анатольевна, заведующий хозяйством Божечкова Любовь Николаевна, медсестра Короткова Светлана Станиславовна.

Заместитель заведующей по ВМР координирует работу воспитателей, других педагогических работников, а также разработку учебно-методической и иной документации, необходимой для деятельности образовательного учреждения, организует просветительскую работу для родителей, а также привлекает семьи воспитанников к сотрудничеству с помощью сайта дошкольного учреждения, социальной сети ВКонтакте, родительских чатов мессенджера VK. Размещает актуальную информацию о проведенных или проводимых мероприятиях, помогающую родителям быть полноправными участниками образовательного процесса.

Заведующий хозяйством осуществляет руководство работой по хозяйственному обслуживанию ДОУ, обеспечивает сохранность здания, хозяйственного инвентаря, имущества и своевременный ремонт.

Медицинская сестра контролирует санитарное состояние помещений, готовит детей к врачебному осмотру, обеспечивает организацию карантинных мероприятий, ведет соответствующую документацию. Объект управления – часть коллектива согласно функциональным обязанностям.

III уровень управления осуществляют воспитатели, специалисты и обслуживающий персонал. Объектом управления являются дети и их родители.



Таким образом, система управления ДОУ определяет место и роль каждого члена коллектива в достижении поставленных целей. Кроме того, она обеспечивает их эффективное взаимодействие.

**Вывод:** система управления ведется в соответствии с существующей нормативно-правовой базой всех уровней управления дошкольным образованием, со структурой управления и имеет положительную динамику



результативности управления. Коллегиальные органы управления дошкольным учреждением принимают участие в деятельности МБДОУ. Тем самым реализуется возможность участия в управлении учреждением всех участников образовательного процесса.

### **3. Оценка содержания и качества подготовки обучающихся**

Одной из приоритетных задач дошкольного развития является охрана и укрепление психологического здоровья воспитанников. Она рассматривается в качестве условия реализации ФОП ДО. Поэтому создание условий для реализации возможностей развития ребенка в дошкольном возрасте и помощь в становлении тех психологических новообразований, которые сформируют основу развития в последующие периоды, является приоритетным направлением в работе нашего дошкольного учреждения.

#### **3.1. Основные подходы к проведению психолого – педагогической диагностики**

Диагностика развития проводится с опорой на ряд принципов (подходов), ранее описанных в трудах Е. Волосовой: «Развитие ребенка раннего возраста (основные показатели)» и К.Л. Печоры, Г.В. Пантюхиной «Дети раннего возраста в дошкольных учреждениях»:

- Комплексное изучение развития психики ребенка предполагает вскрытие глубоких внутренних причин и механизмов возникновения того или иного отклонения, осуществляется группой специалистов: медсестра, педагог-психолог, воспитатель. Используется анализ медицинской и педагогической документации, наблюдение за ребенком, социально-педагогическое обследование.
- Системный подход к диагностике психического развития ребенка опирается на представление о системном строении психики и предполагает анализ результатов психической деятельности ребенка на каждом из ее этапов.
- Динамический подход к изучению ребенка с нарушением развития

предполагает прослеживание изменений, которые происходят в процессе его развития, а также учет его возрастных особенностей.

- Выявление и учет потенциальных возможностей ребенка - этот принцип опирается на теоретическое положение Л. С. Выготского о зонах актуального и ближайшего развития ребенка. Потенциальные возможности ребенка в виде зоны ближайшего развития определяют возможности и темп усвоения новых знаний и умений.

- Необходимость раннего диагностического изучения ребенка позволяет выявить и предотвратить появление вторичных отклонений, наслоений социального характера на первичное нарушение и своевременно включить ребенка в коррекционное обучение.

### **3.2. Алгоритм деятельности психолога - педагогической диагностики**

Диагностическая система в нашей дошкольной организации включает три обследования:

1. Обследование детей при поступлении в дошкольное учреждение в период их адаптации. Итог обследования - отчет об адаптации.

В целях сокращения сроков адаптации и уменьшения отрицательных проявлений у детей при поступлении в детский сад организована работа педагога-психолога и педагогов, а также поэтапный прием детей в группу с учетом возраста, состояния здоровья и индивидуальных особенностей детей. Результаты прохождения адаптации представлены в таблице 2.

Таблица 2

<b>Год</b>	<b>2021</b>	<b>2022</b>	<b>2023</b>
<b>Всего</b>	<b>100</b>	<b>85</b>	<b>85</b>
<b>Поступило детей</b>	<b>34</b>	<b>42</b>	<b>70</b>
Лёгкая	91%	86%	36%
Средняя	9%	14%	18%
Тяжёлая	-	-	-
Не завершённая			46%

На период написания отчета по самообследованию отмечается 46% не завершенной адаптации детей к условиям детского сада, т.к. дети в ДОУ поступают в течение всего календарного года, но исходя из данных приведенных в таблице, можно отметить, что легкая адаптация отмечается у большинства детей.

## **2. Обследование детей раннего возраста (с 1 года до 3 лет).**

Итог обследования: отчет нервно – психического развития детей.

Все специалисты, участвовавшие в обследовании, представляют заключения на ребенка и рекомендации. Обсуждаются результаты обследования ребенка, составляется обобщенная характеристика структуры психофизического развития ребенка (без указания диагноза). Заключение специалистов, коллегиальное заключение доводятся до сведения родителей (законных представителей) в доступной для понимания форме, предложенные рекомендации реализуются только с их согласия.

## **3. Обследование младшей возрастной группы (3-4 года). Проводится по экспресс диагностике Н.Н. Павловой, Л.Г. Руденко.**

Итог обследования – индивидуальная диагностическая карта.

## **4. Оценка организации учебного процесса**

Планирование образовательно-воспитательной работы осуществляется в соответствии с требованиями ФОП ДО, а также СанПиН 2.4.3648-20 «Санитарно-эпидемиологические требования к организациям воспитания и обучения, отдыха и оздоровления детей и молодежи»; письма Минобразования России от 14.03.2000г. № 65\23-16 «О гигиенических требованиях к максимальной нагрузке на детей дошкольного возраста в организованных формах обучения».

### **4.1. План непрерывной образовательной деятельности с детьми**

Вторая группа раннего возраста - дети с 1 до 2 лет

Детей в возрасте от 1 года до 1,6 можно объединять по 2-4 человека в зависимости от вида занятия. Продолжительность занятия от 3 до 6 минут. С детьми в возрасте 1 год 6 месяцев - 2 года проводятся занятия от 5 до 8 минут, по подгруппам 4 – 6 человек.

Примерный перечень основных видов организованной образовательной деятельности (при работе по пятидневной неделе) (таблица 3)

Таблица 3

<b>Виды игр - занятий</b>	<b>Количество</b>
Расширение ориентировки в окружающем и развитие речи	3
Развитие движений	2
Со строительным материалом	1
С дидактическим материалом	2
Музыкальное	2
Общее количество игр - занятий	10

Планирование образовательной деятельности при работе по пятидневной неделе с детьми 2 - 4 лет (таблица 4)

Таблица 4

<b>Организованная образовательная деятельность</b>		
<b>Базовый вид деятельности</b>	<b>Периодичность</b>	
	<b>Первая младшая группа</b>	<b>Вторая младшая группа</b>
Физическая культура в помещении	2 раза в неделю	2 раза в неделю
Физическая культура на прогулке	1 раз в неделю	1 раз в неделю
Познавательное развитие	1 раз в неделю	2 раза в неделю
Развитие речи	2 раза в неделю	1 раз в неделю
Рисование	1 раз в неделю	1 раз в 2 недели
Лепка	1 раз в 2 недели	1 раз в 2 недели
Конструирование	1 раз в 2 недели	1 раз в 2 недели
Аппликация	-	1 раз в 2 недели



Музыка	2 раза в неделю	2 раза в неделю
ИТОГО:	10 занятий в неделю	10 занятий в неделю

Для детей в возрасте от 2 до 3 лет непосредственно образовательная деятельность составляет не более 1,5 часов в неделю (игровая, музыкальная деятельность, общение, развитие движений). Продолжительность непрерывной образовательной деятельности не более 10 минут в первую и вторую половину дня.

Максимально допустимый объем недельной образовательной нагрузки в младшей группе (дети четвертого года жизни) – 2 часа 45 минут.

Продолжительность непрерывной непосредственно образовательной деятельности для детей 4-го года жизни – не более 15 минут.

Максимально допустимый объем образовательной нагрузки в первой половине дня в младшей группе не превышает 30 минут. В середине времени, отведенного на непрерывную образовательную деятельность, проводится физкультминутка. Перерывы между периодами непосредственно образовательной деятельности – не менее 10 минут.

#### 4.2. Учебный план МБДОУ детского сада № 38 с детьми раннего возраста (таблица 5)

Таблица 5

№ п/п	Виды занятий	Возраст	Длительность условного часа (в мин.)	Количество условных часов в неделю	Количество занятий в год	Количество детей на занятия
1	Расширение ориентировки в окружающем и развитие речи	с 1-2 лет	10	3	96	4-6
2	Развитие речи	с 2-3 лет	10	2	64	8-10

		с 3-4 лет	15	1	32	Вся группа
3	Познавательное развитие Познавательно-исследовательская деятельность Ознакомление с предметным окружением ФЭМП Ознакомление с миром природы (чередуются в возрасте с 2 до 3-х 1 из видов занятий каждую неделю, в возрасте с 3-4 через неделю)	с 2-3 лет	10	1	32	4-6
		с 3-4 лет	15	2	64	Вся группа
4	Художественная литература	с 2-3 лет	10	1	32	8-10
	Художественная литература	с 3-4 лет	15	1	32	Вся группа
5	Развитие движений	с 1-2 лет	10	2	64	4-6
6	Физкультурное	с 2-3 лет	10	2 в помещении, 1 на прогулке	64	8-12
		с 3-4 лет	15	2 в помещении, 1 на прогулке	64	Вся группа
7	С дидактическим материалом	с 1-2 лет	10	2	64	4-6

8	Со строительным материалом	с 1–2 лет	10	1	32	4-6
9	Конструирование	с 2–3 лет	10	1 раз в 2 недели	16	8-10
		с 3-4 лет	15	1 раз в 2 недели	16	Вся группа
10	Рисование	с 2–3 лет	10	1	32	8-10
		с 3-4 лет	15	1 раз в 2 недели	16	Вся группа
11	Аппликация	с 3-4 лет	15	1 раз в 2 недели	16	Вся группа
12	Лепка	с 2–3 лет	10	1 раз в 2 недели	16	8-10
		с 3-4 лет	15	1 раз в 2 недели	16	Вся группа
13	Музыкальное	с 1–2 лет	10	2	64	Вся группа
		с 2-3 лет	10	2	64	Вся группа
		с 3-4 лет	15	2	64	Вся группа
	<b>Итого:</b>	с 1–2 лет	50	10	320	
		с 2-3 лет	80	10	320	
		с 3-4 лет	120	10	320	

Прогулка проводится в теплое время года с детьми всех групп, два раза в день, согласно графику выхода детей на прогулку:

- прогулка в I половину дня;
- прогулка во II половину дня.

В холодный период проводится прогулка с детьми первой младшей группы и второй младшей группы один раз в день в I половину дня.

Прогулка в зимний период во второй группе раннего возраста проходит в хорошо проветренном помещении

В летний период с детьми всех возрастных групп проводятся физкультурные и музыкальные занятия и индивидуальная работа по разделам программы.

**Вывод:** организация учебного процесса осуществляется в соответствии с требованиями СанПиН 2.4.3648-20 «Санитарно-эпидемиологические требования к организациям воспитания и обучения, отдыха и оздоровления детей и молодежи»; объем образовательной нагрузки распределяется в соответствии с возрастом.

### **5. Оценка востребованности выпускников**

Анализ готовности выпускников к освоению образовательной программы начального общего образования, а также информация о социальной адаптации воспитанников в школе отсутствует в связи с тем, что детское учреждение является детским садом для детей раннего возраста. Дети выпускаются в возрасте 3 и 4 года в различные учреждения муниципалитета.

### **6. Оценка кадрового обеспечения**

Доступность и качество образования во многом зависят от профессиональных качеств педагогов, работающих с детьми. Кадровое обеспечение МБДОУ детский сад для детей раннего возраста № 38 на 31.12.2023 – 29 человек - 71 %.

Педагогический персонал – 8 педагогов, 1 музыкальный руководитель, 1 педагог - психолог, руководящие работники - 2 чел., учебно-вспомогательный персонал – 17 человек.

Таблица 6

Учеб - ный год	Образование		Категория			
	Выс шее	Среднее специаль ное	Высш ая	1-я	Не имеют	Профессиональ ные курсы переподготовки
2023 год						



	2 чел. 20%	7 чел. 80%	-	2 20%	8 80%	
--	---------------	---------------	---	----------	----------	--

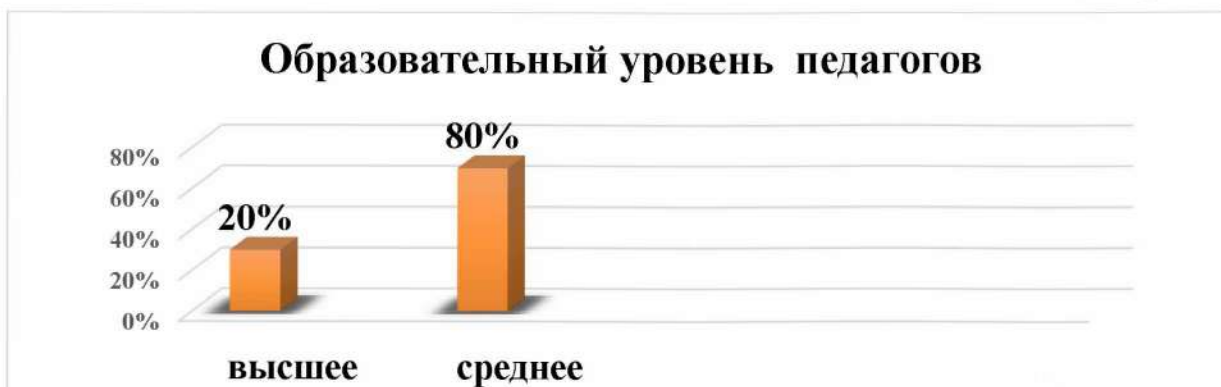
### Образовательный уровень

Количество педагогов – 10

С высшим образованием – 2 педагога

Со средним профессиональным образованием – 8 педагогов (диаграмма 1)

Диаграмма 1



### Возрастной уровень

Количество педагогов – 10

От 20 до 30 лет - 1 педагог

От 30 до 40 лет – 6 педагогов

От 40 до 50 лет - 1 педагога

Старше 50 лет – 2 педагога (диаграмма 2)

Диаграмма 2



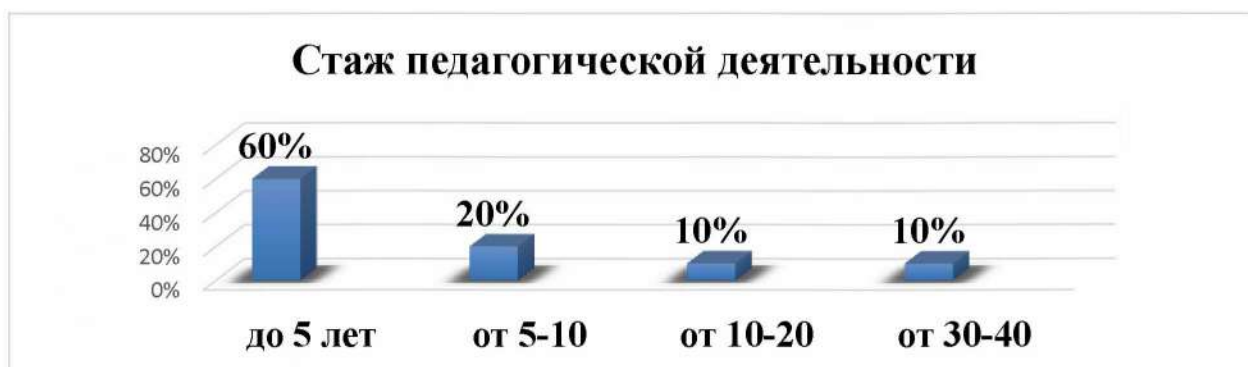
### По стажу педагогической деятельности

До 5 лет – 6 педагогов

От 5 до 10 лет - 2 педагога

От 10 до 20 - 1 педагога

От 30 до 40 – 1 педагог (диаграмма 3)



В сентябре 2023 года произошло обновление новыми кадрами

Два педагога пришли из других садов города: Кулаева Галина Сергеевна МБДОУ № 12, Яновская Юлия Александровна МАДОУ 117.

Один педагог – Башкирова Екатерина Андреевна является выпускником АПК г. Ангарск 2023 г.

В январе 2024г. из другого сада на смену уволившейся Юрченко А.Д. пришла Пономарева Яна Александровна из МБДОУ № 12.

В 2023 году должное внимание уделялось повышению профессионального мастерства всех педагогов. В течение года решение данной проблемы осуществлялось через индивидуальные формы консультирования, контроль, оказание помощи в разработке документации.

Курсы повышения квалификации по темам: «Организация работы с обучающимися с ограниченными возможностями здоровья (ОВЗ) в соответствии с ФГОС» (Кулаева Г.С.)

«Педагогика и методика дошкольного образования в условиях реализации ФГОС ДО» (Кулаева Г.С.)

«Методика и ключевые компетенции педагога дошкольного образования 2022/23: специфика реализации ФГОС; работа с родителями; детская безопасность; новые методические сервисы и мероприятия Минпросвещения» (Петрова Ю.Н., Распутина О.В.)

«Образовательная робототехника и LEGO-конструирование для детей дошкольного и младшего школьного возраста» прошли педагоги Распутина

О.В. и Петрова Ю.Н. для проведения кружковой работы по LEGO конструированию.

Обучающий семинар - практикум ЦОРО «Сенсорное развитие детей раннего возраста» (Башкирова Е.А., Распутина О.В.)

Все педагоги 100% приняли участие в онлайн - семинаре «Совершенствование профессиональных компетенций педагогов по реализации ФОП ДО в группах раннего возраста» организованным Министерством образования Иркутской области «ЦОПМ КПиМКО»

В течение учебного года педагоги детского сада посещали городские методические объединения, семинары различной тематики.

Петрова Ю.Н представляла опыт работы и открытое мероприятие по теме: «Формирование первоначальных представлений о хозяйственно-бытовом труде во 2-ой младшей группе» в рамках деятельности муниципального методического объединения воспитателей, работающих с детьми младших, средних групп по проблеме: «Организация трудовой деятельности в условиях реализации ФОП дошкольного образования».

Харламова И.А. представила опыт работы и открытое мероприятие по теме: «Театрализованное представление по сказке «Снегурочка и лиса» в рамках деятельности муниципального методического объединения музыкальных руководителей в формате педагогической гостиной «Приобщение к искусству».

Все педагоги сада принимают участие в организации детско-родительских конкурсов на уровне учреждения «Осень в гости к нам пришла», «Новогодние фантазии».

Харламова И.А., Гусева И.В., Петрова Ю.Н. принимали активное участие с детьми в региональных и во Всероссийских творческих конкурсах «Золотой ключик», «Лето на ладошке», «Новогодние поделки», «Осенний листопад», «Ярмарка чудес» (таблица 7).

№	Название мероприятия	Участники мероприятия	Результат
1.	Региональный Фестиваль конкурсов пед.мастерства «Золотой ключик» имени Г.М.Щербаковой	Харламова И.А.	Диплом 3 степени
2.	Региональный конкурс рисунков «Лето на ладошке» АНО развития детей дошкольного возраста «Мудрая Сова»	Гусева И.В.	Благодарность «За подготовку победителей и призёров регионального конкурса рисунков «Лето на ладошке» (для детей 3-4 лет)
3.	Всероссийский проект для воспитателей ДОУ «Воспитателю.ру» Номинация «Новогодние поделки»	Петрова Ю.Н	Грамота «За подготовку призера(ов) и / или участника(ов) и руководство творческой группой Всероссийского проекта для воспитателей ДОУ «Воспитателю.ру» Номинация «Новогодние поделки»
4.	Всероссийский проект для воспитателей ДОУ «Воспитателю.ру» Номинация «Осенний листопад»	Петрова Ю.Н	Грамота «За подготовку призера(ов) и / или участника(ов) и руководство творческой группой Всероссийского проекта для воспитателей ДОУ «Воспитателю.ру» Номинация «Осенний листопад»

Заведующий ДОУ Павлуцкая Н.В. является региональным экспертом по оценке управленческих и профессиональных компетенций кандидатов на должность руководителя и руководителей образовательных организаций. В 2023 году награждена «Знаком Отличник Просвещения РФ»

Лузгина А.А. заместитель заведующего по ВМР является руководителем ММС воспитателей работающих с детьми раннего возраста, в 2023 году награждена «Почетной грамотой Министерства Просвещения РФ».



**Вывод:** Самообследование показало, что в ДОО соблюдается периодичность прохождения педагогами курсов повышения квалификации. Педагоги детского сада на постоянной основе повышают свой профессиональный уровень: посещают городские конкурсные мероприятия, знакомятся с опытом работы своих коллег из других дошкольных учреждений.

На сегодняшний день не у всех педагогов, в частности вновь принятых, пройдены курсы по переходу на новую федеральную образовательную программу, поэтому считаем необходимым продолжать совершенствовать сложившуюся методическую систему в ДОО через прохождение курсов повышения квалификации, курсов по внедрению ФОП ДО. А также продолжать активизировать педагогов с целью стимулирования их деятельности, создания новых образовательных продуктов, распространения и обобщения педагогического опыта работы участников на городском уровне.

Анализ профессионального уровня педагогов позволяет сделать вывод о том, что коллектив ДОО молодой, квалифицированный, способный к активному развитию.

#### **Определены задачи кадровой работы на следующий год:**

1. Создать условия для привлечения и включения педагогов в инновационный процесс (инициировать педагогов к включению в инновационную деятельность, вводить активные формы работы с педагогами);
2. Продолжать работу по созданию информационных условий (пополнение методической литературой, периодическими изданиями, использование Интернета);
3. Подготовить к аттестации на первую категорию воспитателей Петрову Ю.Н., Распутину О.В.

### **7. Оценка учебно-методического обеспечения**

В 2023 году была обновлена и пополнена библиотечная база электронными изданиями: «Справочник старшего воспитателя», «Справочник руководителя», справочник «Педагога – психолога», подписными изданиями: «Ребенок в детском саду», «Дошкольное воспитание», «Музыкальный руководитель», что позволяет педагогам изучать различные аспекты психолого-педагогического сопровождения образовательного процесса, научные статьи и материалы, связанные с развитием ребенка.

Также в ДООУ создан официальный сайт, к основным преимуществам которого относятся его постоянное обновление, открытость и доступность всем пользователям.

**Вывод:** Таким образом, педагоги имеют широкие возможности для профессионального развития, самообразования и использования современных ресурсов в образовательной практике с детьми.

**Перспективы развития:** пополнять методический комплект согласно ФГОС и ФОП ДО.

## **8. Оценка библиотечно-информационного обеспечения**

Библиотечное обеспечение образовательной деятельности на хорошем уровне. Методический кабинет учреждения оснащен информационными ресурсами. Оформлена электронная подписка издательского дома «МЦФЭР». Продолжается систематизация ресурсов на цифровых носителях (презентации, методические издания в электронном виде).

Одним из актуальных и необходимых компонентов предметно-пространственной среды ДООУ являются технические ресурсы, обеспечивающие применение информационно-коммуникативных технологий (ИКТ) в образовательном процессе:

- Компьютеры - 4 шт.
- Ноутбуки - 8 шт.
- Подключены к сети интернет - компьютеры и ноутбуки 12 шт.

- Факс - 1 шт.
- МФУ лазерное - 2 шт.
- Принтер лазерный - 1 шт.
- Принтер струйный - 1 шт.
- Интерактивное оборудование - 1 шт.
- Мультимедийное оборудование - 2 шт.

Технические средства обучения, используемые в образовательном процессе:

- Телевизор - 1 шт.
- Колонка музыкальная - 5 шт.
- Фотоаппарат - 1 шт.
- Синтезатор - 1 шт.
- Музыкальный центр - 1 шт.

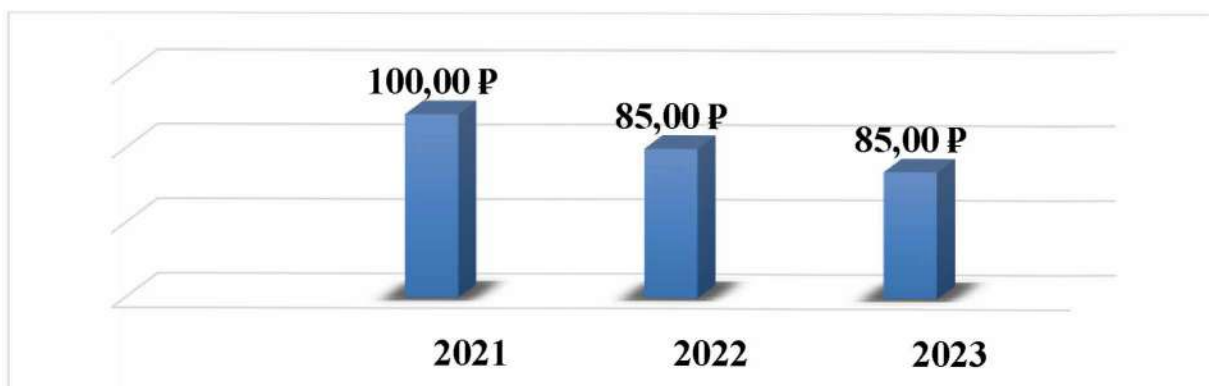
**Вывод:** Библиотечно - информационное обеспечение ДООУ находится на достаточном уровне. Необходимо продолжать пополнять методическое оснащение ДООУ современной психолого-педагогической литературой по ФГОС, электронными ресурсами для реализации Программы.

Перспектива развития:

- Дальнейшее оснащение компьютерной техникой рабочих мест педагогов.
- Систематизация образовательных ресурсов на электронных носителях для образовательного процесса.

### 9. Оценка материально – технической базы

Соответствие материально-технической базы требованиям ФОП ДО (затраты на приобретение учебного оборудования) за последние 3 года.



№	Критерии	Содержание и назначение
1	<p><b>Характеристика общих и учебных площадей образовательной организации</b></p>	<p>Здание учреждения 2-х этажное 1963г. постройки, построено по типовому проекту, рассчитано на 6 групповых комнат (2 на первом этаже, 4 – на втором).</p> <p>Все группы оснащены отдельными спальнями.</p> <p>Проектная наполняемость 100 мест.</p> <p>Общая площадь здания – 1277 кв.м.</p> <p>Площадь земельного участка – 6223,92 кв.м.</p> <p>Территория детского учреждения разделена на 6 прогулочных участков.</p> <p>На 6 игровых площадках имеются: веранда, малые архитектурные формы.</p> <p>Ежегодно к летне-оздоровительному сезону проводятся ремонт и покраска оборудования.</p> <p>Территория всегда содержится в чистоте и порядке.</p>
2	<p><b>Характеристика помещений дошкольных групп, кабинетов и т.п., их оснащенность (развивающая предметно-пространственная среда) для обеспечения образовательной деятельности.</b></p>	<p>В ДОУ функционируют 5 групп.</p> <p>Каждая группа имеет:</p> <ul style="list-style-type: none"> <li>- помещения (приемная, групповая, спальня, туалетная);</li> <li>- прогулочную площадку (теньевые навесы, малые формы, песочницы);</li> <li>- развивающую предметно-пространственную среду (материалы, пособия и оборудование для воспитательно-образовательного процесса).</li> </ul> <p>Предметно-пространственная развивающая среда детского сада создана в соответствии с Федеральной образовательной программой</p>

		<p>дошкольного образования (от 25 ноября 2022 г. № 1028) с учетом возрастных особенностей и интересов детей.</p> <p>Для физического развития и реализации потребности детей в активных движениях в каждой группе имеется физкультурный уголок с необходимым пособиями и оборудованием.</p> <p>Для развития познавательной активности созданы разнообразные центры:</p> <ul style="list-style-type: none"> <li>- сенсорного развития;</li> <li>- художественного творчества;</li> <li>- театрализованной деятельности;</li> <li>- развития речи;</li> <li>- игровой деятельности.</li> </ul> <p>Во всех группах оборудованы экологические уголки.</p> <p>Для музыкально – эстетического развития детей, театрализованной деятельности в группах имеются уголки ряженья, разные виды театров.</p> <p>Также в ДОУ имеется: кабинет заведующего; методический кабинет; медицинский блок; помещения, обеспечивающие быт - прачечная, пищеблок;</p> <p>Кабинеты оснащены техническими средствами, мебелью, учебно - методическим комплектом.</p>
3	<p><b>Уровень социально-психологической комфортности</b></p>	<p>Работа всего персонала ДОУ направлена на создание комфорта, уюта, положительного эмоционального климата воспитанников.</p>

	<b>образовательной среды;</b>	Условия труда и жизнедеятельности детей созданы в соответствии с требованиями охраны труда.
4	<b>Информация о соблюдении в образовательном учреждении мер противопожарной и антитеррористической безопасности</b>	<p>Детский сад оборудован стационарным постом охраны (ООО Охранное предприятие «ОберегЪ-Пост, договор № 033/24-П-Ю Лицензия на осуществление частной охранной деятельности № 190 от 23.08.2022г., выданной Управлением Росгвардии по Иркутской области)</p> <p>Специальными системами безопасности: видеонаблюдением, кнопкой «Тревожной сигнализации», специальной автоматической пожарной сигнализацией, металлической дверью с домофонной системой.</p> <p>Заключены договора на обслуживание: ООО «Пантера-М» (услуги технического обслуживания системы пожарной сигнализации и системы оповещения и управления эвакуацией людей на пожаре; услуги по абонентскому обслуживанию объектового оборудования пожарного мониторинга); ООО «Систем-сервис» (услуги по обслуживанию средств тревожной сигнализации); ОВО по г. Ангарску – филиал ФГКУ «УВО ВНГ» (услуги охраны объектов с помощью тревожной сигнализации);</p>

		<p>ИП Котова Н.В. (услуги по ремонту, обслуживанию электромагнитной и домофонной систем);</p> <p>ИП Горелов А.А. (услуги на техническое обслуживание и текущий ремонт камер видеонаблюдения).</p> <p>Проведение учебно-тренировочных мероприятий с воспитанниками и педагогами по пожарной безопасности проводится 2 раза в год.</p> <p>Территория детского учреждения ограждена бетонным забором, без повреждений, имеется калитка и ворота для въезда служебного транспорта (машин комбината питания, экстренных служб). Освещение территории осуществляется светодиодными лампами по всему периметру.</p> <p>Знаков дорожного движения при подъезде к образовательной организации нет.</p> <p>На заасфальтированной хозяйственной площадке расположен мусоросборник – контейнер объемом 0,72 куб.м. с крышкой.</p> <p>Вывоз отходов осуществляет ООО «РТ-НЭО Иркутск».</p>
5	<p><b>Качество медицинского обеспечения образовательной организации</b></p>	<p>В детском учреждении имеется лицензированный медицинский кабинет (лицензия № ЛО-38-01-003158, Договор о совместной деятельности от 17.10.2014г.), переданный в безвозмездное пользование ОГАУЗ «Ангарская городская больница № 1»</p>



		<p>(распоряжение № 80 от 28.01.2021).</p> <p>Всего случаев заболеваемости воспитанников в 2023 году – 182, из них пропущенных дней по болезни -1115, пропущено дней по болезни на одного ребенка 17.1</p> <p>Случаев травматизма за 2023 год не зафиксировано.</p> <p>Предписаний надзорными органами не выносилось.</p> <p>Санитарно гигиенический режим соблюдается согласно Сан. Пин.</p> <p>Сотрудники учреждения проходят первичный (при поступлении на работу) и плановый медицинский осмотр 1 раз в год в поликлинике МАНО.</p>
6	<p><b>Оценка качества организации питания</b></p>	<p>В детском учреждении имеется пищеблок, состоящий из трех цехов: холодный, горячий, цех для холодильного оборудования.</p> <p>Со стороны администрации проводится ежедневный контроль за качеством поступления продукции и приготовлении готовых блюд.</p> <p>Договор на поставку продуктов питания заключен с МАУ «Комбинат детского питания» № 24-р/2023 с 25.01.2023 по 31.12.2023 г.</p> <p>Питание воспитанников качественное, калорийное. Сбалансированное соотношение белков, жиров и углеводов соблюдается согласно меню-раскладке МАУ «Комбината</p>

		<p>детского питания». Нормы выдачи, разнообразие, объем порций, наличие контрольного блюда; хранение проб (48-часовое) соблюдаются, проводится витаминизация третьих блюд аскорбиновой кислотой для детей старше 3-х лет.</p> <p>В приготовлении блюд используется йодированная соль. Питьевой режим соблюдается в соответствии с графиком выдачи кипяченой воды через каждые 3 часа.</p> <p>Ведется вся необходимая документация на пищеблоке: накопительная ведомость, журналы бракеража сырой и готовой продукции, 10-ти дневное меню, картотека блюд, таблицы запрещенных продуктов, норм питания, также имеются приказы по организации питания.</p> <p>Имеется график выдачи пищи для каждой возрастной группы.</p> <p>Техника безопасности на пищеблоке представлена журналами инструктажа по ТБ и инструкциями.</p>
--	--	--

В 2023 году проведен косметический ремонт групповых помещений группа № 5,6. Группа № 6 спальня, покраска полов в туалетных комнатах всех групп, общего туалета, частичная покраска окон групповых помещений групп № 5, 6 побелка, покраска входного тамбура здания, покраска цоколя здания.

**Вывод:** Оптимальное сочетание бюджетных и внебюджетных средств позволяет укреплять и развивать материально-техническую базу. Развивающая предметно-пространственная среда, материально-техническая

база Учреждения обеспечивает реализацию образовательной программы по образовательным областям в полном объеме. В то же время необходимо продолжать пополнять группы игровым и дидактическим оборудованием, обеспечивая принцип сменяемости, трансформируемости, мобильности, полифункциональности, вариативности.

#### **10. Оценка функционирования внутренней системы оценки качества Образования**

В детском саду утверждено положение о внутренней системе оценки качества образования приказом № 59 от 31.08.2020. Мониторинг качества образовательной деятельности в 2023 году показал хорошую работу педагогического коллектива по всем показателям.

Состояние здоровья и физического развития воспитанников удовлетворительное.

В течение года воспитанники детского сада успешно участвовали в конкурсах и мероприятиях различного уровня.

В 2023 году проводилась оценка качества условий, осуществления образовательной деятельности, в опросе приняли участие 54 респондента из 85, были получены следующие результаты:

- доля респондентов, удовлетворенных полнотой и актуальностью информации на официальном сайте образовательной организации - 100%;
- доля респондентов, удовлетворенных полнотой и актуальностью информации об организации размещенных на стендах - 100%;
- доля респондентов, удовлетворенных материально-технической базой образовательной организации -100%;
- доля респондентов удовлетворенных комфортностью условий в организации – 96,30%;
- доля респондентов удовлетворенных условиями для обучения детей с ОВЗ, детей – инвалидов – 84,44%;

- доля респондентов удовлетворенных обеспечением охраны жизни и здоровья обучающихся (воспитанников) и их безопасности в образовательной организации -100%;
- доля респондентов удовлетворенных информированностью об организации питания – 100%;
- доля респондентов удовлетворенных качеством меню в организации – 100%;
- доля респондентов удовлетворенных качеством питания в организации - 96,30%;
- доля респондентов удовлетворенных возможностью организовать диетическое/специальное питание – 100%;
- доля респондентов удовлетворенных оздоровительными мероприятиями в образовательной организации – 95,92%;
- доля респондентов удовлетворенных полнотой и своевременностью информации о мерах по оздоровлению воспитанников обучающихся – 96,23%;
- доля респондентов удовлетворенных организацией учебно-воспитательного процесса – 98,15 %;
- доля респондентов удовлетворенных возможностями, предоставляемых образовательной организацией для всестороннего развития обучающихся (воспитанников) - 98%;
- доля респондентов удовлетворенных психологическим климатом в образовательной организации – 100%;
- доля респондентов удовлетворенных доброжелательностью и вежливостью работников организации при первичном контакте с посетителями – 100%;
- доля респондентов удовлетворенных доброжелательностью и вежливостью работников организации, обеспечивающих непосредственное оказание услуг при обращении в организацию - 100%;

- доля респондентов готовых рекомендовать организацию своим знакомым – 100%.

Анкетирование показало высокую степень удовлетворенности качеством предоставляемых услуг.

**Вывод:** разработанные мероприятия в рамках внутренней системы оценки качества образования, действующей в МБДОУ, позволяют эффективно оценить качество образования в соответствии с Федеральным государственным образовательным стандартом дошкольного образования. Результаты проведенных исследований используются для разработки дальнейшего плана работы, перспектив развития учреждения, а также при проведении самообследования.

#### Анализ показателей деятельности Учреждения

№ п/п	Показатели	Единица измерения	2023 год
<b>1.</b>	<b>Образовательная деятельность</b>		
1.1	Общая численность воспитанников, осваивающих образовательную программу дошкольного образования, в том числе:	человек	85 человек
1.1.1	В режиме полного дня (8-12 часов)	человек	85 человек
1.1.2	В режиме кратковременного пребывания (3-5 часов)	человек	0 человек
1.1.3	В семейной дошкольной группе	человек	0 человек
1.1.4	В форме семейного образования с психолого-педагогическим сопровождением на базе дошкольной образовательной организации	человек	0 человек
1.2	Общая численность воспитанников в возрасте до 3 лет	человек	70 человек
1.3	Общая численность воспитанников в возрасте от 3 до 8 лет	человек	15 человек
1.4	Численность/удельный вес численности воспитанников в общей численности воспитанников, получающих услуги	человек/ %	85 человек /100%

	присмотра и ухода		
1.4.1	В режиме полного дня (8-12 часов)	человек/ %	85 человек /100%
1.4.2	В режиме продленного дня (12-14 часов)	человек/ %	0 человек/0%
1.4.3	В режиме круглосуточного пребывания	человек/ %	0 человек/0%
1.5	Численность/удельный вес численности воспитанников с ограниченными возможностями здоровья в общей численности воспитанников, получающих услуги	человек/ %	0 человек/0%
1.5.1	По коррекции недостатков в физическом и (или) психическом развитии	человек/ %	0 человек/0%
1.5.2	По освоению образовательной программы дошкольного образования	человек/ %	0 человек/0%
1.5.3	По присмотру и уходу	человек/ %	0 человек/0%
1.6	Средний показатель пропущенных дней при посещении дошкольной образовательной организации по болезни на одного воспитанника	день	17,1 дней
1.7	Общая численность педагогических работников, в том числе:	человек	10 человек
1.7.1	Численность/удельный вес численности педагогических работников, имеющих высшее образование	человек/ %	2 человека /20%
1.7.2	Численность/удельный вес численности педагогических работников, имеющих высшее образование педагогической направленности (профиля)	человек/ %	2 человека/20%
1.7.3	Численность/удельный вес численности педагогических работников, имеющих среднее профессиональное образование	человек/ %	8 человек/80%
1.7.4	Численность/удельный вес численности педагогических работников, имеющих среднее профессиональное образование педагогической направленности (профиля)	человек/ %	8 человек/80%
1.8	Численность/удельный вес численности педагогических работников, которым по результатам аттестации присвоена квалификационная категория, в общей численности педагогических	человек/ %	2 человека/20%

	работников, в том числе:		
1.8.1	Высшая	человек/ %	0 человек/0%
1.8.2	Первая	человек/ %	2 человека/20%
1.9	Численность/удельный вес численности педагогических работников в общей численности педагогических работников, педагогический стаж работы которых составляет	человек/ %	6 человек/60%
1.9.1	До 5 лет	человек/ %	6 человек/60%
1.9.2	Свыше 30 лет	человек/ %	1 человек/10%
1.10	Численность/удельный вес численности педагогических работников в общей численности педагогических работников в возрасте до 30 лет	человек/ %	1 человек/10%
1.11	Численность/удельный вес численности педагогических работников в общей численности педагогических работников в возрасте от 55 лет	человек/ %	1 человек/10%
1.12	Численность/удельный вес численности педагогических и административно-хозяйственных работников, прошедших за последние 5 лет повышение квалификации/профессиональную переподготовку по профилю педагогической деятельности или иной осуществляемой в образовательной организации деятельности, в общей численности педагогических и административно-хозяйственных работников	человек/ %	2 человека/20%
1.13	Численность/удельный вес численности педагогических и административно-хозяйственных работников, прошедших повышение квалификации по применению в образовательном процессе федеральных государственных образовательных стандартов в общей численности педагогических и административно-хозяйственных работников	человек/ %	2 человека/20%
1.14	Соотношение "педагогический	человек/	10 человек/10



	работник/воспитанник" в дошкольной образовательной организации	человек	человек
1.15	Наличие в образовательной организации следующих педагогических работников:		
1.15.1	Музыкального руководителя	да/нет	да
1.15.2	Инструктора по физической культуре	да/нет	нет
1.15.3	Учителя-логопеда	да/нет	нет
1.15.4	Логопеда	да/нет	нет
1.15.5	Учителя-дефектолога	да/нет	нет
1.15.6	Педагога-психолога	да/нет	да
<b>2</b>	<b>Инфраструктура</b>		
2.1	Общая площадь помещений, в которых осуществляется образовательная деятельность, в расчете на одного воспитанника	кв.м	2,5 кв. м
2.2	Площадь помещений для организации дополнительных видов деятельности воспитанников	кв.м	0 кв. м
2.3	Наличие физкультурного зала	да/нет	нет
2.4	Наличие музыкального зала	да/нет	нет
2.5	Наличие прогулочных площадок, обеспечивающих физическую активность и разнообразную игровую деятельность воспитанников на прогулке	да/нет	да

Анализ показателей указывает на то, что МБДОУ детский сад для детей раннего возраста № 38 имеет достаточную инфраструктуру, которая соответствует требованиям СанПиН 2.4.3648-20 «Санитарно-эпидемиологические требования к организациям воспитания и обучения, отдыха и оздоровления детей и молодежи» и позволяет реализовывать образовательные программы в полном объеме в соответствии с ФОП ДО.

Детский сад укомплектован достаточным количеством педагогических и иных работников, которые имеют достаточную квалификацию и регулярно

проходят курсы повышения в соответствии с требованиями Профстандартов, что обеспечивает результативность образовательной деятельности.